

Jaspe – versão 1.2

Manual do usuário
Versão em Português

Iniciando o Jaspe

Ao iniciar o Jaspe, será aberta uma janela de identificação de usuário. Se for a primeira vez que você estiver iniciando o Jaspe, essa janela será apresentada em inglês. Para iniciar o programa como “user default” basta apenas clicar no botão < Close >.

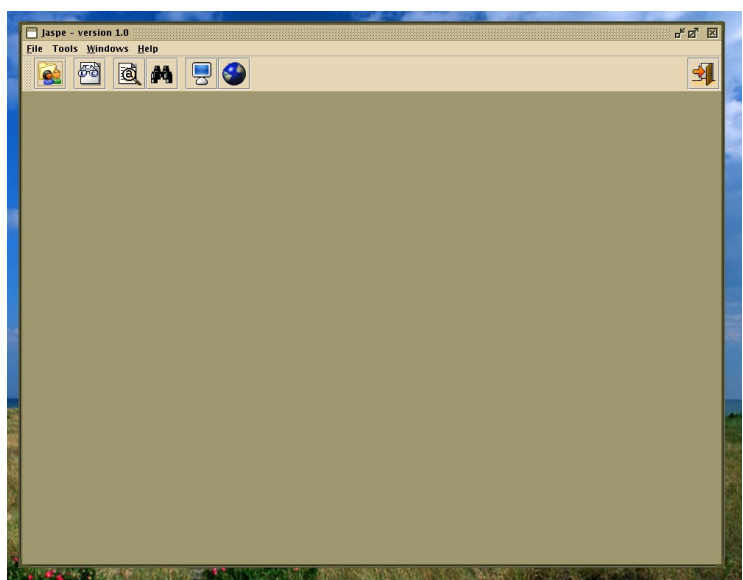
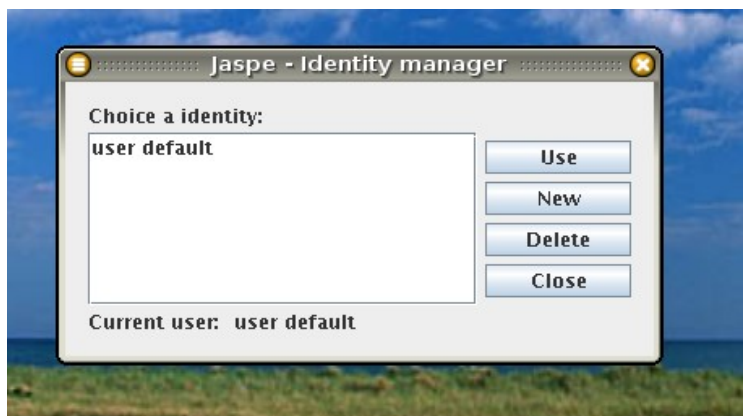
Você também pode criar o seu próprio usuário. Basta para isso clicar em < New >. Logo será apresentado uma nova janela lhe exigindo um nome de usuário e uma senha a ser criada (a senha deverá ser digitada duas vezes, apenas para conferência)

Após criar um novo usuário, selecione ele na lista e clique em < Use > e em < Close > para acessar o programa.

Ao acessar o programa o usuário terá acesso a janela principal do Jaspe.

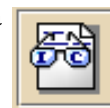
A janela principal do Jaspe é formada por uma barra de menus, por uma barra de ferramentas e pelo e pela área de trabalho, onde será aberta as janelas de pesquisas e leituras bíblicas e demais janelas de utilidades do programa.

Para sair do programa, basta clicar no ícone representando uma porta aberta na borda leste da barra de ferramentas.



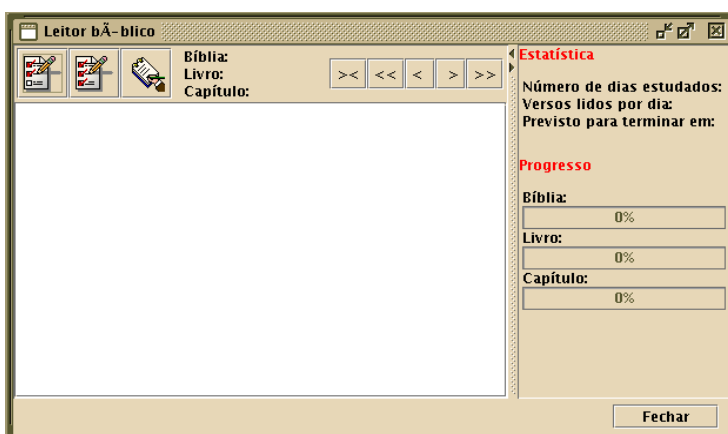
Abrindo o Leitor Bíblico

Para abrir o Leitor Bíblico do Jaspe, como uma janela criança a ser utilizada dentro da janela principal, clique no ícone representado por um óculos de estudos, como na figura ao lado.



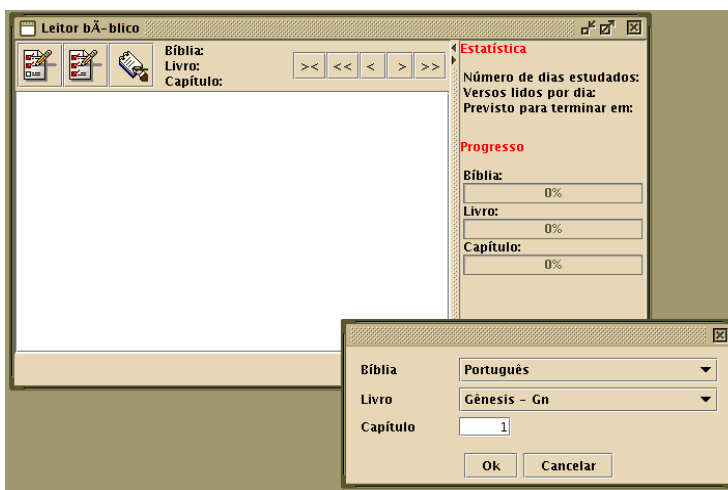
Se preferir, acesse o menu: “Arquivo->Nova->Leitor Bíblico”.

Será aberto uma janela na área de trabalho do Jaspe semelhante a figura ao lado.



Para abrir um determinado trecho das Santas Escrituras, clique em qualquer botão na barra de tarefas representados pelos caracteres “><”, “<<”, “<”, “>” e “>>”.

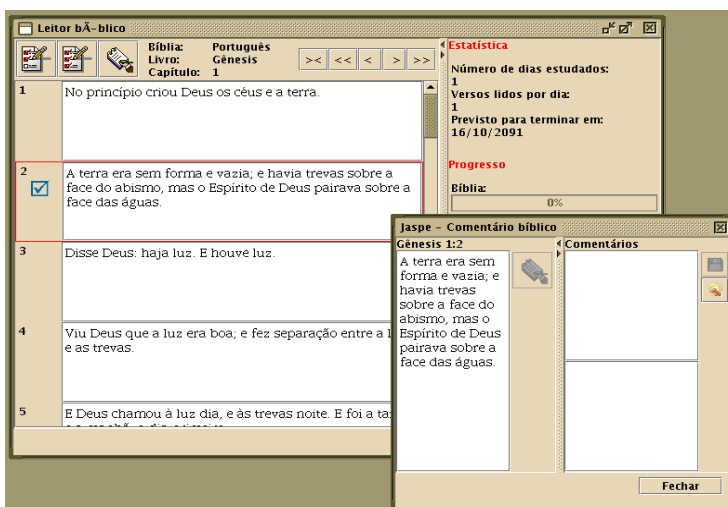
Ao clicar em um dos botões descritos acima, será aberto uma caixa de diálogo, onde o usuário poderá informar ao leitor bíblico qual trecho da bíblia ele deseja estar lendo.



Ao informar a versão da Bíblia, o livro e o capítulo, basta clicar em <Ok> e o texto será visualizado no campo principal do Leitor Bíblico.

O Leitor poderá ir checando os versículos lidos (muito útil se estiver fazendo um Ano Bíblico, por exemplo). Existem duas possibilidades de checar os versículos. O usuário pode checar versículo por versículo ou simplesmente todo o capítulo. Para isso basta clicar no primeiro ou no segundo botão da barra de ferramentas do Leitor Bíblico.

Para fazer um comentário sobre algum versículo, ou parte dele, clique no botão representado por um bloco de notas (é o terceiro botão da barra de ferramentas do Leitor Bíblico).



Abrindo o Leitor Bíblico

Para abrir o Pesquisador Jaspe, como uma janela criança a ser utilizada dentro da janela principal, clique no ícone representado por uma lupa sobre um texto, como na figura ao lado.



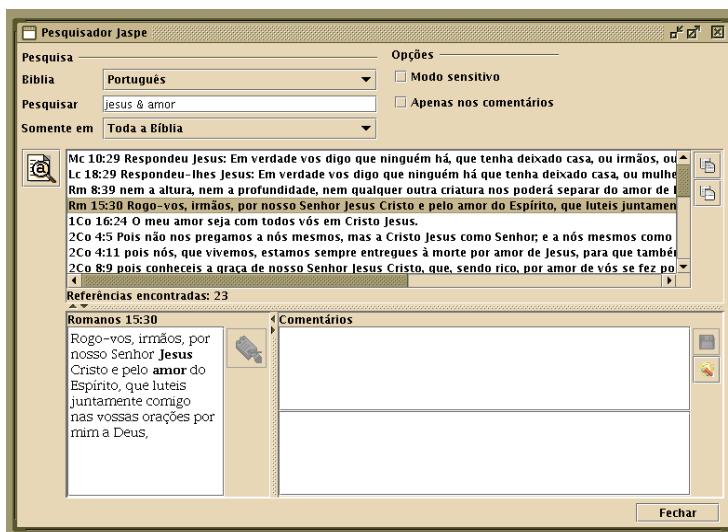
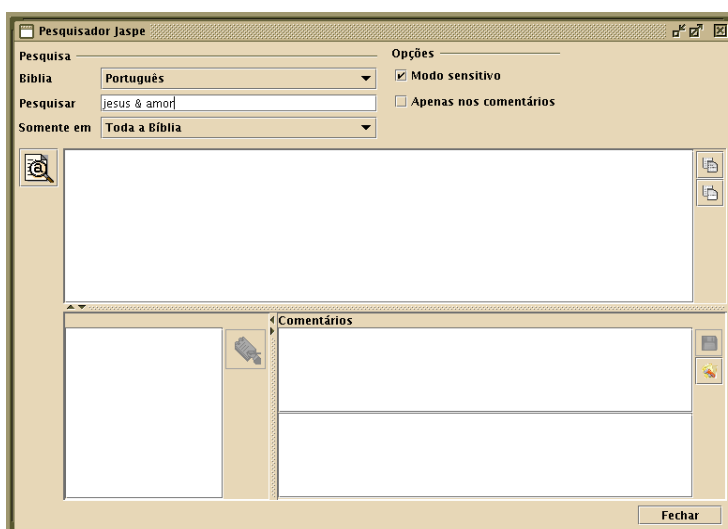
Se preferir, acesse o menu: “Arquivo->Nova->Pesquisa”.

Será aberto uma janela na área de trabalho do Jaspe semelhante a figura ao lado.

Aqui não existem segredos, basta no campo “Pesquisar” escrever a expressão correspondente a pesquisa que você deseja realizar e clicar no botão representado por uma lupa sobre um texto.

Por exemplo, se você desejar saber, quantas ocorrências, na Bíblia aparecem as palavras “jesus” e “amor” ao mesmo tempo, escreva no campo “Pesquisar” a expressão “jesus & amor” (sem aspas) e clique no botão representado por uma lupa.

Provavelmente você não encontrará nenhuma ocorrência na pesquisa que você fez. Isso porque na bíblia em português não existe nenhuma palavra escrita como “jesus”, mas o nome do nosso Salvador aparece como “Jesus” (com “J” em maiúsculo). Para solucionar, desative o “Modo sensitivo” e clique no botão de pesquisa novamente.

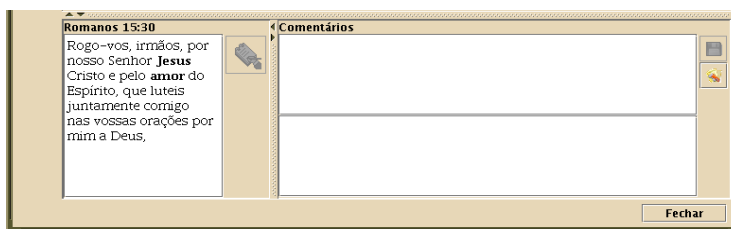


Para copiar todo o resultado ou o versículo isolado, basta clicar em um dos botões ao lado da lista onde são apresentados os resultados da pesquisa. O primeiro botão copia todo o resultado e o segundo copia apenas o versículo selecionado.

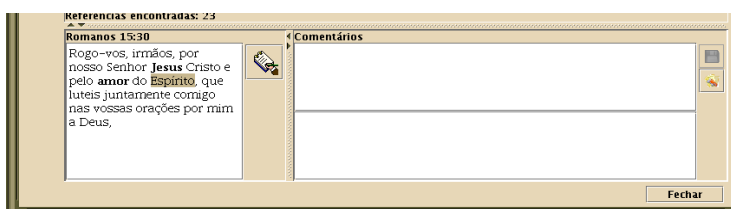
Acrescentando comentários pessoais aos versículos

Você pode comentar qualquer versículo das Bíblias instaladas em Jaspe.

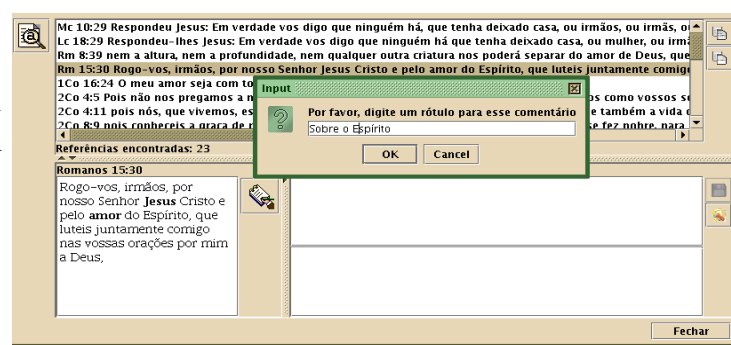
1. Após realizar uma busca, selecione algum versículo na lista de resultados;



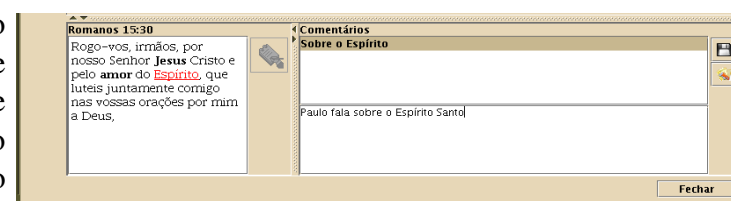
2. No painel onde é visualizado o versículo, selecione com o mouse o texto a ser selecionado. Nesse momento, o botão com um ícone de um bloco de notas ficará ativo. Clique-o;



3. Ao clicar o botão do item anterior, aparecerá uma caixa de diálogo. Digite um rótulo para o seu comentário. Esse rótulo pode ser um assunto, tema, etc.



4. Ao ter digitado um rótulo e clicado no botão "Ok", provavelmente ele será adicionado à lista de comentários do versículo atual. Caso já exista um comentário representando o mesmo trecho selecionado, aparecerá uma mensagem de erro e você terá que selecionar outro trecho. Selecione o nome comentário na lista;



5. No campo de texto abaixo da lista de comentários do versículo, escreva algo e então clique o botão representado por um ícone de disquete. Isso salvará o seu comentário.

Pronto, fácil, não? Para realizar uma pesquisa apenas nos textos de comentários, marque a opção "**Apenas nos comentários**" e realize uma busca de qualquer palavra-chave. Se a palavra-chave for encontrada em algum comentário, então o versículo correspondente será listado na lista de resultados da pesquisa.

Exemplos de pesquisa:

Selecionando um livro inteiro

- Selecione o livro no campo “**Somente em**”
- No campo “**Pesquisar**” digite: *

Selecionando um capítulo de um livro

- No campo “**Pesquisar**” digite: **apocalipse 3**

Selecionando vários capítulos de um livro

- No campo “**Pesquisar**” digite: **ap 3-7**

Selecionando um versículo de um livro

- No campo “**Pesquisar**” digite: **apocalipse 3:8**

Selecionando um trecho de versículos de um livro

- No campo “**Pesquisar**” digite: **ap 3:8-15**

Procurando uma palavra chave “Jesus”

- Selecione o livro no campo “**Somente em**”
- No campo “**Pesquisar**” digite: **Jesus**

Procurando uma palavra chave “Jesus Cristo”

- Selecione o livro no campo “**Somente em**”
- No campo “**Pesquisar**” digite: **Jesus Cristo**

Procurando por um versículo que contenha “Jesus Cristo” e “amor”

- Selecione o livro no campo “**Somente em**”
- No campo “**Pesquisar**” digite: **Jesus Cristo & amor**

Procurando por um versículo que contenha “Jesus Cristo” e “amor” e “graça”

- Selecione o livro no campo “**Somente em**”
- No campo “**Pesquisar**” digite: **Jesus Cristo & amor & graça**

Pesquisando o banco de dados diretamente em SQL (para usuários avançados somente)

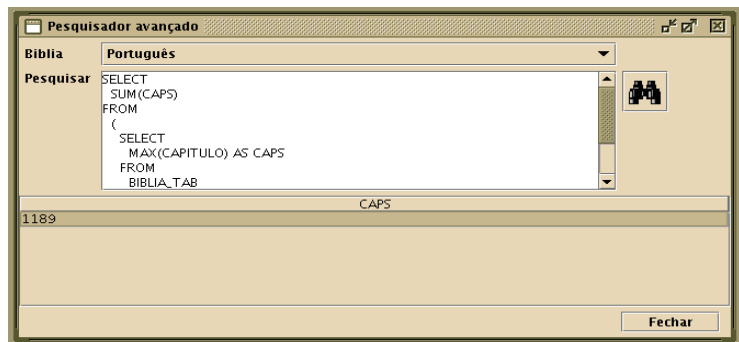
Para abrir o Pesquisador Avançado Jaspe, como uma janela criança a ser utilizada dentro da janela principal, clique no ícone representado por um binóculo, como na figura ao lado.



Se preferir, acesse o menu: “Arquivo->Nova->Pesquisa Avançada”.

Será aberto uma janela na área de trabalho do Jaspe semelhante a figura ao lado.

Você pode customizar suas pesquisas à sua vontade. Pode realizar pesquisas em linguagem SQL diretamente ao banco de dados.



Pesquisando expressões em SQL

Você pode pesquisar expressões e passagens bíblicas em 3 passos:

1. No campo “**Bíblia**” escolha em qual Bíblia deseja pesquisar;
2. No campo “**Pesquisar**” digite uma expressão em SQL;
3. Clique no botão “**Procurar**”.

Na página seguinte desse manual existem instruções de como pesquisar em SQL no banco de dados do Jaspe.

Criando expressões em SQL

A tabela que contém os versículos bíblicos, no banco de dados do Jaspe, foi construída com o seguinte padrão:

```
CREATE CACHE TABLE BIBLIA_TAB(  
LIVRO TINYINT NOT NULL,  
CAPITULO SMALLINT NOT NULL,  
VERSICULO SMALLINT NOT NULL,  
TEXTO VARCHAR(330),  
CONSTRAINT SYS_PK_BIBLIA_TAB PRIMARY KEY(LIVRO,CAPITULO,VERSICULO)  
)
```

Portanto, como exemplo, podemos mostrar como seria uma expressão em SQL para selecionar a passagem Ap 1:3-5, teríamos a seguinte expressão:

```
SELECT  
CAPITULO, VERSICULO, TEXTO  
FROM  
BIBLIA_TAB  
WHERE  
LIVRO = 66 AND CAPITULO = 1 AND VERSICULO > 2 AND VERSICULO < 6
```

Para saber quantos livros possui a Bíblia:

```
SELECT  
MAX(LIVRO)  
FROM  
BIBLIA_TAB
```

Para saber quantos capítulos possui a Bíblia:

```
SELECT  
SUM(CAPS)  
FROM  
(  
SELECT  
MAX(CAPITULO) AS CAPS  
FROM  
BIBLIA_TAB  
GROUP BY  
LIVRO  
)
```

Para saber quantos versículos possui a Bíblia:

```
SELECT  
COUNT(VERSICULO)  
FROM  
BIBLIA_TAB
```

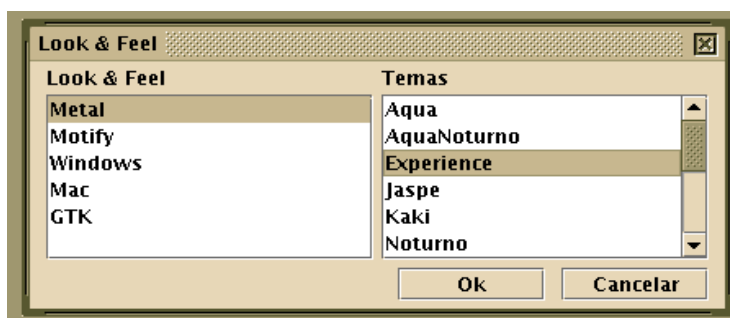
Modificando o layout de apresentação do Jaspe

O usuário pode modificar o “Look And Feel”, ou seja, o layout de apresentação do Jaspe. Para modificar o Look & Feel atual, basta clicar no ícone representado por um monitor de computador, como na figura ao lado.



Se preferir, acesse o menu: “**Ferramentas->Look & Feel**”.

Será aberta uma caixa de diálogo. Escolha o Look & Feel desejado e clique no botão <Ok>. O Look & Feel “Metal” suporta temas. Cada tema é uma representação do seu arquivo de configuração localizado na pasta “<pasta do jaspe>/paths/resources/lookandfeel/metal”.



Modificando a língua padrão da interface do Jaspe

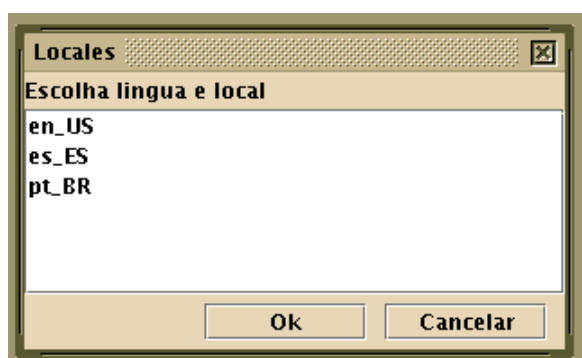
O usuário pode modificar a língua padrão da interface do Jaspe. Para isso, basta clicar no ícone representado por um globo terrestre, como na figura ao lado.



Se preferir, acesse o menu: “**Ferramentas->Língua e Local**”.

Será aberta uma caixa de diálogo. Escolha a língua desejada e clique no botão <Ok>. Jaspe inicialmente suporta 3 línguas para sua interface gráfica: Português, Inglês e Espanhol. Ainda existe muito por fazer em relação à tradução correta para as línguas em inglês e espanhol. O projeto Jaspe aceita pessoas que queiram se disponibilizar a ajudar a tradução do programa nessas e em outras línguas.

Cada língua, na verdade, é representada por seu arquivo de configuração (dicionário) localizado na pasta “<pasta do jaspe>/paths/resources/locales”.



Adicionando novas Bíblias

O usuário pode importar bíblias em diversos formatos disponíveis no site do Jaspe. Para isso siga as etapas seguintes:

1. Baixe o formato desejado diretamente do site do Jaspe no SourceForge.net no endereço https://sourceforge.net/project/showfiles.php?group_id=142240&package_id=197418
2. Acesse o menu: “**Ferramentas->Instalar Banco de Dados...**”. Será aberta uma caixa de diálogo como na imagem abaixo:



3. Clique no botão representado por 3 pontos <...>, escolha o arquivo ZIP que você baixou na etapa número 1 e clique em <Ok>.

Pronto, agora o seu Jaspe consta com mais uma bíblia para consultas. Ao você abrir as janelas do Leitor Bíblico e Pesquisador Jaspe, aparecerá mais essa bíblia na lista de bíblias a serem escolhidas.

Importando Bíblia no formato Unbound Bible

O usuário pode importar bíblias em formatos ASCII disponíveis para download no site Unbound Bible (<http://unbound.biola.edu>). Para isso é necessário seguir as seguintes etapas:

1. Baixe o formato desejado diretamente do site Unbound Bible (<http://unbound.biola.edu>). Suponha que você baixe o arquivo que contém a Bíblia em italiano, por exemplo. Salve esse arquivo em algum lugar do em disco.
2. Crie um arquivo de texto vazio e escreva as seguintes linhas:

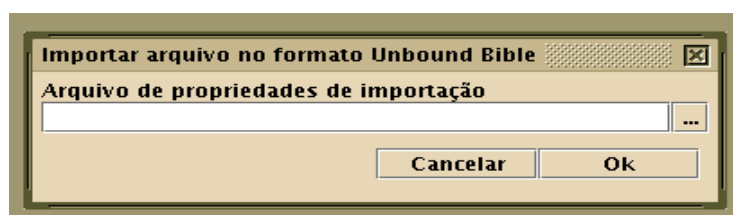
```
biblia.arquivo = C:\\downloads\\biblias\\italian.txt  
biblia.nome = Italian  
biblia.numLinhas = 31273  
biblia.lingua = Italian  
biblia.versao = Italian  
biblia.testamentos = Old and New  
biblia.obs = You can download the original text from "The Unbound Bible" web site  
(http://unbound.biola.edu)
```

O texto acima supõe que o usuário tenha baixado uma versão da Bíblia em italiano. Não necessariamente deve ser esse o nome do arquivo.

Onde as propriedades acima conterão valores que o Jaspe utilizará para estar tentando converter o formato Unbound Bible para o formato do banco de dados do Jaspe.

Salve o arquivo acima com um nome qualquer com a extensão “.properties”, por exemplo: “italian.properties”

3. Acesse o menu: “**Ferramentas->Importar formato Unbound Bible...**”. Será aberta uma caixa de diálogo como na imagem abaixo:



4. Clique no botão representado por 3 pontos <...>, escolha o arquivo de PROPERTIES que você salvou na etapa número 3 e clique em <Ok>.

Apêndice

Máscaras de pesquisa para serem utilizadas no Pesquisador Bíblico.

Máscara	Significado	Exemplo	Resultado
L C:V	L = livro C = capítulo V = versículo	Ap 1:3 Apocalipse 1:3	Livro de Apocalipse, capítulo 1, versículo 3
L C:V-V	L = livro C = capítulo V = versículo	Ap 1:3-7 Apocalipse 1:3-7	Livro de Apocalipse, capítulo 1, versículos de 3 a 7
L C	L = livro C = capítulo	Ap 6 Apocalipse 6	Livro de Apocalipse, capítulo 6
L C:C	L = livro C = capítulo	Ap 1-7 Apocalipse 1-7	Livro de Apocalipse, capítulos de 3 a 7
*		*	Lista todo um livro previamente escolhido.
T	T = texto	<i>Jesus Cristo</i>	Lista todas as ocorrências encontradas do texto, em um livro ou em uma coleção de livros pré-determinados.
T & T	T = texto	<i>Deus & amor</i>	Lista todas as ocorrências encontradas dos textos separados pelo caractere '&' em um livro ou em uma coleção de livros pré-determinados.

Tabela 1

Opções de pesquisa para serem utilizadas no Pesquisador Bíblico.

Opção	Uso
Modo Sensitivo	Diferencia letras maiúsculas de minúsculas. Ex.: caso procure por “amor” e essa opção for marcada, ocorrências de “Amor” (com “A” maiúsculo) não serão listadas.
Apenas nos comentários	Procura por expressões utilizando apenas as anotações pessoais do usuário. Quando essa opção está habilitada, o pesquisador Jaspe não procura no banco de dados da Bíblia.

Tabela 2

Considerações Finais

O Jaspe é um projeto OpenSource, mantido com o tempo livre (e muitas vezes não livre) do seu programador. Portanto serão aceitas qualquer ajuda no sentido de trazer alguma contribuição para o projeto.

O projeto Jaspe não possui fins lucrativos e é mantido na internet por um site que não realiza cobranças (SourceForge.net). Por isso, o projeto não solicita e nem aceita doações em qualquer espécie para manter custos operacionais.

Aceitamos ajudas em:

- Traduções e correções de arquivos dicionários para levar o Jaspe a ter interface em outras línguas além do português.
- Traduções e correções do manual de utilização do Jaspe.
- Traduções e correções da página da internet do Jaspe.
- Melhorias no código do programa, escrito em Java.
- Suporte a dúvidas e problemas encontrados por usuários na internet.
- Propaganda boca-a-boca do programa, para que mais computadores possam usufruir de uma ferramenta gratuita de pesquisa bíblica.

Caso queira ajudar, entre em contato comigo através dos seguintes contatos:

e-mail: cixtiano@users.sourceforge.net

jabber: cixtiano@jabber.org

Obrigado.

Cristiano Meira Magalhães